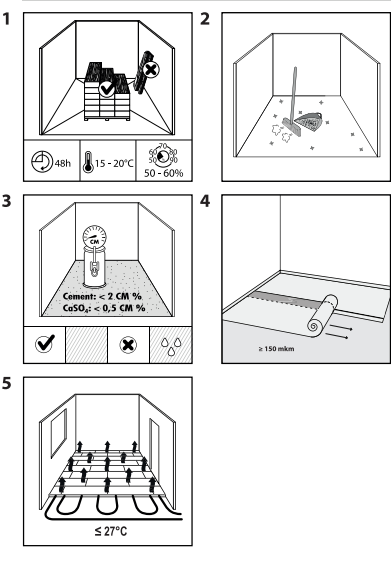


ИНСТРУКЦИЯ ПО УКЛАДКЕ

Для достижения наилучших результатов вам необходимо в точности следовать этой инструкции

ПОДГОТОВИТЕЛЬНЫЕ РАБОТЫ

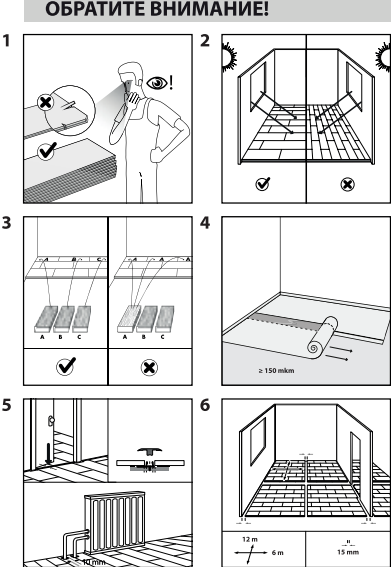


- 1. Аклиматизация напольного покрытия**
Перед началом укладки напольное покрытие необходимо разместить в помещении, где оно будет впоследствии уложено.
Аклиматизация напольного покрытия должна проходить при следующих условиях:
 - в упакованном состоянии;
 - не менее чем в течение 48 часов;
 - в горизонтальном положении с минимальным расстоянием от стен 50 см;
 - при температуре воздуха в помещении не менее 18°C;
 - при температуре поверхности основания пола не менее 15°C;
 - при относительной влажности воздуха не более 60%.
- 2. Все виды загрязнений основания пола могут привести к порче напольного покрытия, в связи с чем химикаты, масла, остатки краски и прочее необходимо полностью удалить с поверхности основания пола. Укладка напольного покрытия на загрязненную поверхность запрещена.**
- 3. Основание пола под укладку напольного покрытия должно быть ровным, прочным, сухим, без пыли, трещин и соответствовать следующим параметрам:**
 - отклонение поверхности основания пола от горизонтальной плоскости на длине 2 м не должно превышать 2 мм (см. СНиП 3.03.01-87);
 - влажность основания не должна превышать 2 См % для цементно-полимерных смесей, 0,5 См % для ангидридных составов;
 - прочность поверхностного слоя основания на сжатие должна составлять не менее 15 МПа.Проверка данных параметров проводится измерительными приборами, предназначенными для данного вида работ:
 - контрольной двухметровой рейкой с мерным клином для проверки ровности основания согласно СП 29.13330.2011 и СНиП 3.04.01.87;
 - приборами для измерения влажности основания;
 - приборами для измерения температуры и влажности в помещении, а также температуры пола;
 - прибором для измерения поверхностной прочности основания.Полные данные по конструкции пола, такие как вид стяжки, типы применяемых растворов, толщина отдельных слоев и изоляция определяются при проектировании и планировании строительных работ и должны соответствовать требованиям СНиП 2.03.13.
- 4. Для гидроизоляции напольного покрытия используется полиэтиленовая пленка толщиной не менее 150 мкм. Она укладывается полосами перпендикулярно будущему направлению укладки плашек ламината с нахлестом полос не менее 20-25 см и заходом на стены 10-20 см, а также с фиксацией скотчем полос и мест стыков для предотвращения сдвига.**
- 5. К основаниям, ограниченно пригодным для укладки напольного покрытия, относятся основания с электрическим подогревом. Такое основание может служить основой для укладки напольного покрытия в том случае, если нагревательные элементы (система теплого пола) вмонтированы в бетонное основание (стяжку), но ни в коем случае не лежат поверх бетонного слоя в виде пленочного электронагревателя.**

Внимание! Температура поверхности основания пола не должна превышать 27°C. Регулируемое отопление пола может быть разрешено к эксплуатации в качестве основы для укладки, если производитель основания с электрическим подогревом предоставляет гарантию, что температура поверхности при эксплуатации не превысит 27°C. Стандартные электрические системы отопления вырабатывают при предельном теплообмене температуру поверхности намного превышающую 27°C, и по этой причине они считаются непригодными для использования.

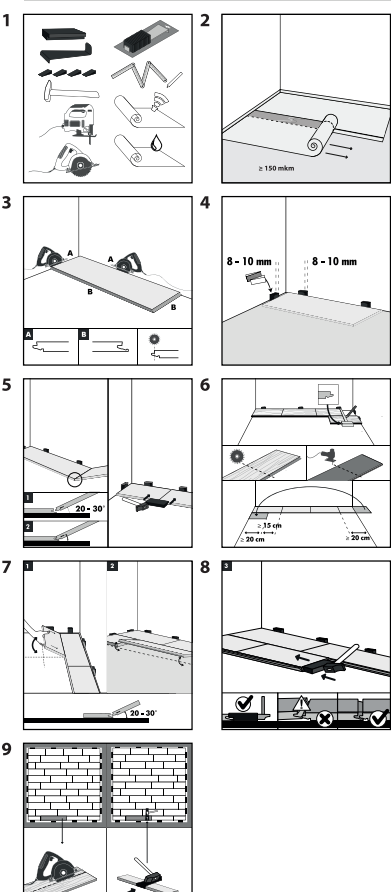
При укладке напольного покрытия на основание с водяным обогревом, в целях оптимального и безаварийного функционирования системы «бетонное основание - система обогрева - напольное покрытие», необходимо контролировать данную систему. Перед укладкой ламинированного напольного покрытия кроме обычной проверки основания (основа должна быть профессионально освидетельствована фаз нагрева и охлаждения). Полная проверка должна быть проведена вне зависимости от времени года. Толщина стяжки для укрытия трубопроводов (в том числе и в обогреваемых полах) должна быть не менее чем на 45 мм больше диаметра трубопроводов (СП 29.13330.2011 Полимеры). Обязательным условием является использование по всей поверхности пола полиэтиленовой пленки толщиной 150 мкм и подложки.

ОБРАТИТЕ ВНИМАНИЕ!



- Монтаж может производиться только после завершения всех отделочных работ.
- Перед началом работы и в процессе укладки напольного покрытия проверяйте цветовой оттенок всех плашек только при дневном свете. Ни в коем случае не следует использовать для укладки поврежденные плашки.
 - Укладку напольного покрытия желательно производить параллельно направлению падения света в данном помещении.
 - При укладке напольного покрытия обязательно чередуйте между собой плашки разных оттенков из разных пачек.
 - На основание пола сначала стелется полиэтиленовая пленка толщиной не менее 150 мкм внахлест на стены помещения высотой 10-20 мм. Все швы проклеиваются скотчем. На пленку стелется специализированная подложка.
 - Необходимо соблюдать монтажные технологические зазоры 8-10 мм от края покрытия до стен. Необходимо соблюдать монтажные технологические зазоры не менее 10 мм от края покрытия до выступающих над поверхностью пола элементов (трубы, лестницы, колонны).
 - В помещениях большой площади температурные швы должны располагаться через каждые 6 м по ширине и через каждые 12 м по длине. Рекомендуется избегать экстремальных перепадов температур, например, при включении отопления зимой в доме, который долгое время не отапливался.

УКЛАДКА НАПОЛЬНОГО ПОКРЫТИЯ



- Для укладки, кроме молотка, ножовки, карандаша и рулетки Вам потребуются следующие вспомогательные принадлежности:
 - установочный комплект: монтажный ломик, распорки (шириной от 1 до 8 мм) и брусок, специально предназначенный для подбивки плашек;
 - полиэтиленовая пленка толщиной не менее 150 мкм, скотч;
 - подложка;
 - изделия для ухода за покрытием.
- Внимание!**
Замковая система Uniclic® позволяет вам самостоятельно выбрать место, с которого вы хотите начать укладку плашек. Уникальность системы Uniclic® заключается в том, что она позволяет производить укладку плашек двумя различными способами:
 - способ А. Поместите укладываемую плашку под углом 20-30° к ранее установленной. Изменяя угловое положение плашки, одновременно надавливайте на нее вперед. В результате плашки автоматически защелкнутся в нужном положении. Для этого вы можете либо вставлять гребень в паз, либо надавать паз на гребень. Наиболее распространенным и простым способом является введение гребня внутрь паза.
 - способ В. Система Uniclic® также позволяет соединять плашки друг с другом, не поднимая их от пола. Для укладки покрытия данным способом вам необходимо использовать специальный брусок для подбивки. Не следует соединять между собой плашки одним ударом во избежание их повреждения, поэтому делайте это постепенно.
- Сначала уложите полиэтиленовую пленку толщиной не менее 150 мкм с нахлестом полос не менее 20-25 см и заходом на стены 10-20 см, а также с фиксацией скотчем полос и мест стыков для предотвращения сдвига.
- На пленку уложите подложку, которую следует раскатывать по ширине помещения постепенно по мере вашего продвижения.
- Начните укладку первого ряда с целой плашки. Сначала спилите гребень как с длинной, так и с короткой стороны.
- Расположите плашку так, чтобы ее спиленные стороны оказались напротив стен. Установите между плашками и стеной распорки из установочного комплекта. Это позволит обеспечить наличие температурного шва необходимой ширины от 8 до 10 мм.
- Поместите укладываемую плашку под углом 20-30° к ранее установленной. Изменяя угловое положение плашки, одновременно надавливайте на нее вперед. В результате плашки автоматически защелкнутся в нужном положении. Для выравнивания плашек подбейте их в месте стыка, используя брусок.
- При необходимости распилите плашку, она должна располагаться декором вниз, если вы работаете ножовкой, и вверх, если пользуетесь электрическим лобзиком или циркулярной пилой. Укладывайте плашки таким образом, чтобы торцевые стыки соседних рядов располагались на расстоянии не менее 40 см друг от друга.
- Вставьте первую плашку второго ряда в первый. Затем вторую плашку второго ряда.
- Используйте брусок, для того чтобы вставить плашки второго ряда друг в друга. Перед тем, как подбивать плашки убедитесь, что они полностью лежат на подложке и ударный брусок располагается так, как показано на рисунке.
- Между последним рядом плашек и стеной также необходимо оставить температурный шов шириной 8-10 мм. Это необходимо учитывать при распиливании плашек последнего ряда. В тех местах, где укладывать плашки с помощью бруска для подбивки оказывается слишком трудно (например, у стены), вы можете подбивать их друг к другу при помощи молотка и монтажного лома.

Внимание! Монтаж покрытия пола рекомендуется проводить исключительно в отапливаемых помещениях с остекленными окнами после проверки систем отопления, канализации, горячего водоснабжения, электростроительств и вентиляции, а также после окончания всех отделочных работ. Температура воздуха в помещении не должна быть ниже 18°C, а относительная влажность не превышать 60%. Температура основания пола должна быть не менее 15°C, поэтому в холодное время года минимум за три дня до начала укладки необходимо прогреть соответствующие помещения. Прогрев помещения за более короткий срок может привести к увеличению влажности воздуха, что негативно скажется на основании пола, а впоследствии и на самом напольном покрытии.

УКЛАДКА НАПОЛЬНОГО ПОКРЫТИЯ ВОКРУГ СТОЯКОВ



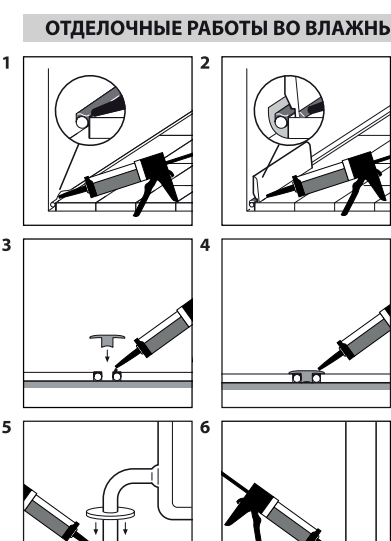
- Необходимо обеспечить температурный зазор вокруг труб отопления, выходящих из стяжки.
- Для обеспечения идеальной отделки вокруг стояков используйте специальные розетки или заполните температурный шов эластичным герметиком.

ОТДЕЛОЧНЫЕ РАБОТЫ



- Уберите все распорки.
- Установите плинтус поверх подложки/пленки, выходящей на стену из-под пола. Ни в коем случае не приклеивайте плинтус к полу. Указанный способ позволяет напольному покрытию расширяться и сжиматься под плинтусом. В тех местах, где невозможно разместить профили или плинтусы, заполните температурные швы пластичным герметиком.

ОТДЕЛОЧНЫЕ РАБОТЫ ВО ВЛАЖНЫХ ПОМЕЩЕНИЯХ



- Уплотнение компенсационных швов по периметру выполняется с помощью гибкой полиэтиленовой вставки до 10 мм и прозрачного герметика. Придавите вспененный полиэтилен к местам стыков и нанесите прозрачный герметик под небольшим углом к напольному покрытию.
- Установите плинтус с помощью клея. Нанесите прозрачный герметик между плинтусом и полом, чтобы избежать попадания воды. В местах, где невозможно разместить профили или плинтусы, заполните компенсационные швы прозрачным герметиком. Совет: чтобы не испачкать пол во время работы, перед нанесением прозрачного герметика наклейте на пол ленту. Эту ленту можно убрать сразу после нанесения герметика. Случайные капли прозрачного герметика легко удаляются после высыхания.
- Прикрепите базовый профиль к основанию пола с помощью клея и/или винтов. Нанесите прозрачный герметик на эластичный вспененный полиэтилен, который находится в компенсационном шве.
- Придавите Т-образный профиль к базовому профилю и прозрачному герметику.
- Для придания полу вокруг труб законченного вида используйте накладку для труб и прозрачный герметик поверх вспененного полиэтилена. Затем установите накладку для труб и нанесите прозрачный герметик вокруг трубной изоляции и вокруг трубы. Это делает невозможным попадание воды.
- Для дополнительной защиты от влаги по периметру пола и предотвращения попадания воды под плашки нанесите прозрачный герметик в основание стен, у порогов, дверных коробок, накладок для труб и т.д.

УХОД ЗА НАПОЛЬНЫМ ПОКРЫТИЕМ

- Вы можете спокойно ходить по полу как в процессе укладки, так и сразу после ее завершения. Следите за тем, чтобы уровень влажности воздуха в помещении никогда не опускался ниже 50%. В случае необходимости пользоваться увлажнителем воздуха.
- Допустима сухая уборка пылесосом. Убедитесь, что насадка для пылесоса имеет специальную щетку и мягкие колеса, которые не оставляют царапин на вашем полу.
- Допустима влажная уборка.
- Для влажной уборки мы рекомендуем использовать чистящее средство для ламинированных напольных покрытий. Стойкие пятна следует аккуратно удалять средством для снятия косметического лака на основе ацетона. Не используйте абразивными чистящими веществами!

- Не натирать пол воском и не покрывать лаком.
- Избегайте проникновения влаги под напольное покрытие.
- Обязательно удаляйте воду при попадании ее на пол в течение 24 часов.
- Меры предосторожности при эксплуатации напольного покрытия:
 - Надевать на ноги мягкие тапочки.
 - Избегать попадания грязи, воды и песка внутрь помещения, поместив у входной двери подходящий по размеру коврик.
 - Использовать офисные кресла и стулья с мягкими колесиками, не повреждающими ламинированное напольное покрытие, и/или воспользоваться подходящим по размеру защитным ковриком.
- Переставляя мебель, обязательно приподнимайте ее, так как при движении мебели по полу на ламинате могут остаться царапины.

25*-ЛЕТНЯЯ ГАРАНТИЯ

Настоящая гарантия на продукцию действует в течение 25*лет.
Гарантия имеет силу только при соблюдении всех условий, приведенных ниже.
1. Настоящая гарантия действительна только в отношении первого владельца и только при условии правильного монтажа продукции. Гарантия не передается другим лицам.
2. Настоящая гарантия действительна только в отношении дефектов, характерных для поставляемых материалов, и не относится к особенностям технологического процесса и/или используемого сырья.
3. Необходимо следовать инструкциям по монтажу.
4. Гарантия действует исключительно в отношении продукции, эксплуатируемой внутри жилых помещений.
5. Повреждение продукции должно быть очевидным, его площадь для любой единицы продукции (плашка, аксессуары ит. п.) должна быть не менее 1 кв. см. При этом не рассматриваются случаи повреждения, причинами которых стали ненадлежащая эксплуатация или чрезвычайное происшествие, в том числе повреждение механического характера, например, деформация от сильного удара, царапины (например, в результате перемещения мебели) или порезы. Под ножки мебели следует подкладывать соответствующие защитные материалы. Стол, кресла, диваны и другая мебель на роликах должны иметь мягкие резиновые колесики, либо специальные защитные прокладки или колпачки для роликов.
6. Воздействия на пол песка и/или пыли можно избежать, постелив у входных дверей подходящий коврик. Рекомендуем перед влажной уборкой производить сухую уборку пылесосом для предотвращения повреждения покрытия песчинками либо другими твердыми частями.
7. Рассматриваемое напольное покрытие следует эксплуатировать в помещениях с относительным уровнем влажности воздуха от 45 до 65% и запрещается использовать в помещениях с высокой температурой, например, в саунах. При укладке напольного покрытия обязательно использование подложки и полиэтиленовой пленки толщиной не менее 150 микрон.
8. Дополнительная гарантия водостойкости для использования в жилых

помещениях составляет 5 лет. Данная гарантия водостойкости распространяется на материалы, используемые при отделке влажных помещений, таких как ванная комната, кухня и входные зоны. Гарантия распространяется на ламинированные напольные покрытия, подвергшиеся краткосрочному воздействию воды. Влага, оставшаяся на полу, плинтусах или около них, у основания стен или на остывающей, должна быть удалена в течение 24 часов. Обращаем Ваше внимание, что многократное длительное воздействие влаги на напольное покрытие может привести к расслаиванию или короблению плашек. Уборка напольного покрытия с использованием чрезмерного количества воды и/или использование несоответствующих чистящих средств недопустимы ни при каких обстоятельствах. Продолжительное воздействие влаги может необратимо повредить ламинированное напольное покрытие. Должны быть соблюдены все указания по укладке. При эксплуатации во влажных помещениях (ванные комнаты, кухни и прихожие, и др.) необходимо соблюдение обязательного условия: удалять влагу в течение 24 часов. При укладке во влажных помещениях мы рекомендуем заполнять расширительные зазоры герметиком по периметру в соответствии с инструкцией по его использованию. Гарантия не распространяется на повреждения, вызванные авариями, наводнениями, выходом из строя водопроводной системы, воздействием мочи домашних животных, негерметичностью посудомоечных машин.
9. До и во время монтажа необходимо тщательно проверять плашки и все аксессуары на наличие дефектов материала. Ни в коем случае нельзя укладывать плашки с видимыми дефектами. Если же они были обнаружены, следует в течение 15 дней сообщить об этом в письменной форме продавцу.
10. Производитель оставляет за собой право проверить претензию на месте и осматривать пол после установки обшивки самостоятельно, либо с привлечением уполномоченного лица.
11. По вопросам гарантии обращайтесь по адресу: Россия, ООО «МАКСВУД», г. Санкт-Петербург, Уткин проспект, 15, лит. Е. www.maxwood.ru, e-mail: info@maxwood.ru.

* Гарантия производителя 25 лет. По вопросам дополнительной гарантии обращайтесь к владельцу торговой марки.